

### L'ANALYSE DE L'ÉVOLUTION DE L'ACTIVITÉ

**+2,3%**

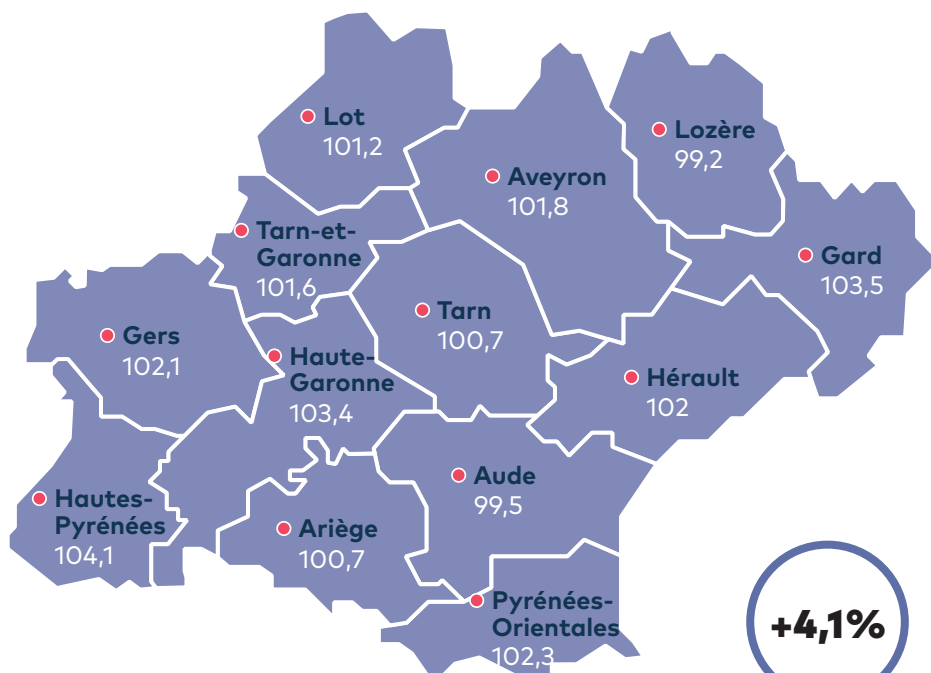
pour l'Occitanie

- > En Occitanie, l'activité au 1<sup>er</sup> trimestre 2018 a augmenté, à nombre de jours comparables, de 2,3 % par rapport au 1<sup>er</sup> trimestre 2017 (indice à 102,3), au niveau de la moyenne nationale. Elle se classe ainsi au 8<sup>e</sup> rang en termes d'évolution du chiffre d'affaires (CA) sur ce trimestre de croissance solide pour le pays. Comme lors des précédents trimestres, l'effet de base est peu favorable (le résultat du 1<sup>er</sup> trimestre 2017 auquel il est comparé étant positif), mais la dynamique est moins forte qu'en fin d'année.
- > La hausse d'activité a concerné 11 des 13 départements occitans : les Hautes-Pyrénées (+4,1 %), le Gard (+3,5 %) et la Haute-Garonne (+3,4 %) composent le podium régional et ont porté la croissance. Les Pyrénées-Orientales (+2,3 %) enregistrent une performance au niveau de la moyenne régionale, suivies de près par le Gers (+2,1 %) et l'Hérault (+2 %). L'Aveyron (+1,8 %), le Tarn-et-Garonne (+1,6 %), le Lot (+1,2 %), l'Ariège (+0,7 %) et le Tarn (+0,7 %) affichent des croissances inférieures à celles du précédent trimestre. L'Aude (-0,5 %) et la Lozère (-0,8 %) ont souffert sur la période et enregistré des résultats négatifs, comparativement au 1<sup>er</sup> trimestre 2017.

### LE TABLEAU DES RÉGIONS

RÉGION	Indice de CA
BRETAGNE	104,1
AUVERGNE-RHÔNE-ALPES	103,6
PAYS-DE-LA-LOIRE	103,3
NOUVELLE-AQUITAINE	103,1
HAUTS-DE-FRANCE	102,7
BOURGOGNE-FRANCHE-COMTÉ	102,6
NORMANDIE	102,5
<b>OCCITANIE</b>	<b>102,3</b>
CORSE	102,2
GRAND EST	102,1
PROVENCE-ALPES-CÔTE D'AZUR	101,5
CENTRE-VAL DE LOIRE	101,2
ÎLE-DE-FRANCE	101,2
LA RÉUNION	100,4
<b>FRANCE</b>	<b>102,3</b>

### LA CARTE DES DÉPARTEMENTS (en indice de CA)

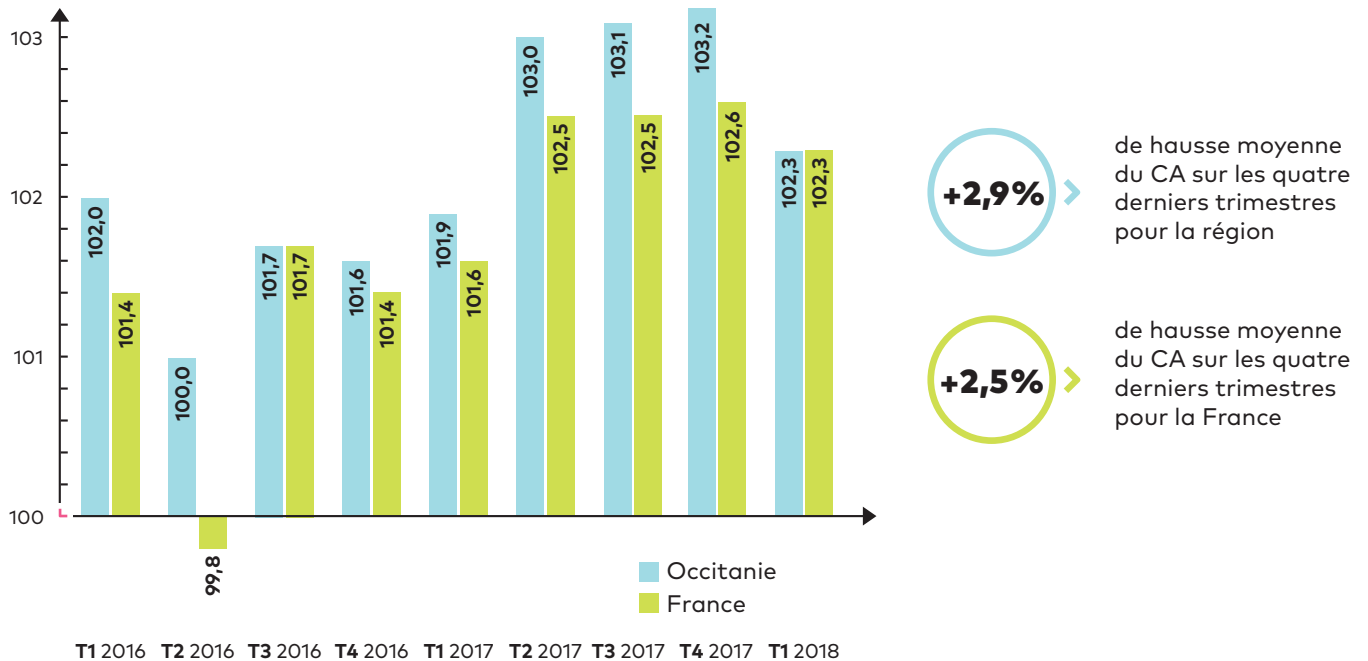


**+4,1%**

Plus forte hausse de l'activité pour les Hautes-Pyrénées

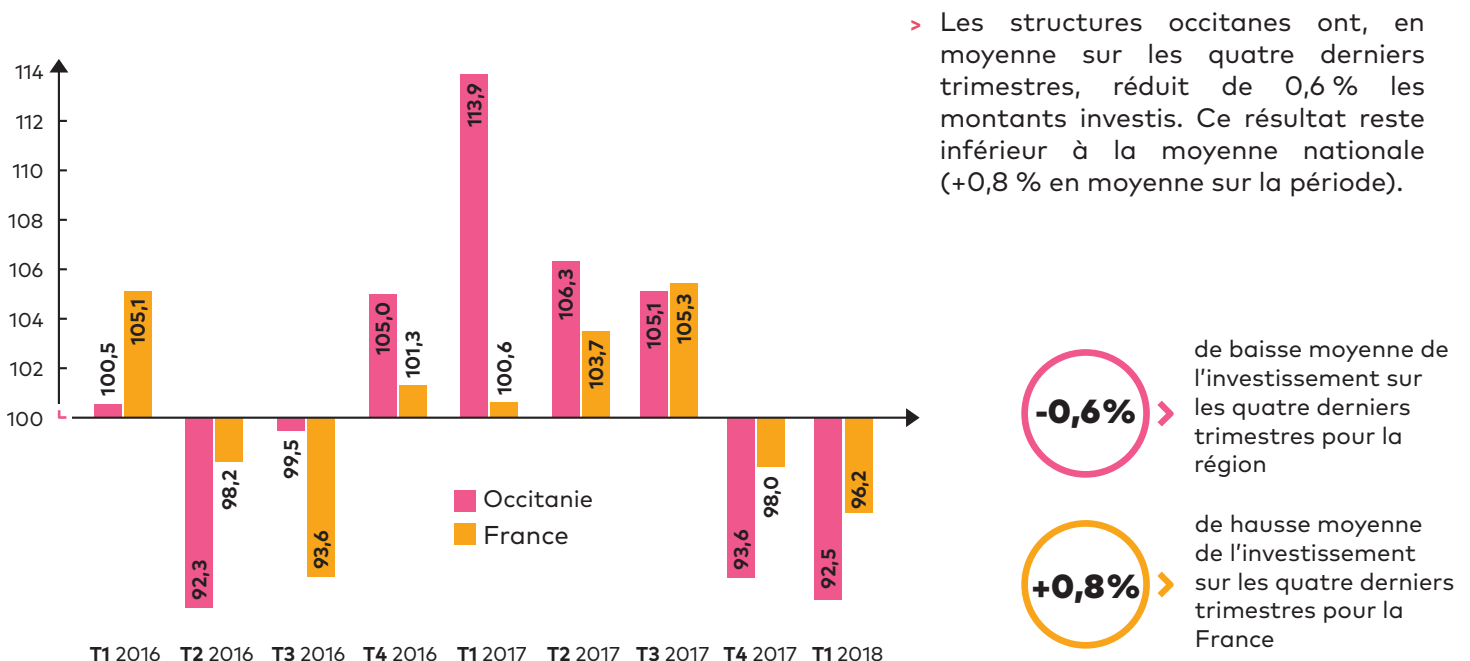
## L'ÉVOLUTION DE L'INDICE TRIMESTRIEL D'ACTIVITÉ DES TPE-PME

- > Si l'indice d'activité des TPE-PME occitanes s'affiche toujours en croissance, comme depuis le lancement du baromètre en 2015, la dynamique s'essouffle légèrement par rapport aux trois derniers trimestres. Le résultat se situe au niveau de la moyenne nationale.
- > Les entreprises régionales affichent une croissance moyenne de 2,9 % de leur chiffre d'affaires sur les quatre derniers trimestres. Le résultat se situe au-dessus de la performance nationale (+2,5 %).



## L'ÉVOLUTION DE L'INDICE TRIMESTRIEL D'INVESTISSEMENT

- > Les TPE-PME occitanes affichent de nouveau un fort recul des investissements (-7,5 %) après celui du précédent trimestre. L'inquiétude se confirme donc, même s'il convient de le mettre en perspective avec l'excellent résultat du 1<sup>er</sup> trimestre 2017 auquel il est comparé et qui nuance une partie de l'ampleur de la baisse. La région se situe à l'avant-dernier rang du classement national.

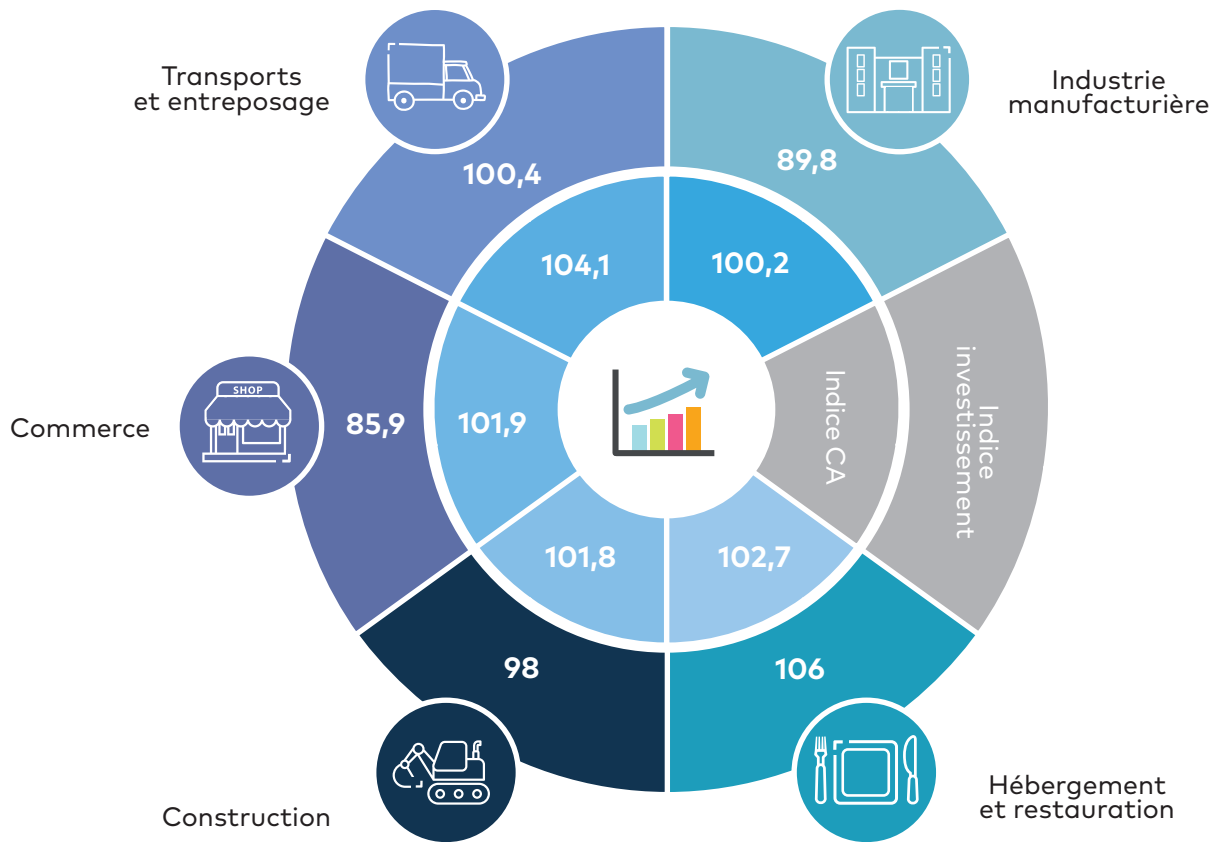


## L'ÉVOLUTION DE L'INDICE D'ACTIVITÉ ET D'INVESTISSEMENT PAR SECTEUR

**+4,1%**

de hausse du CA pour les TPE-PME du secteur des transports et de l'entreposage

- > Les TPE-PME occitanes des cinq secteurs suivis par l'Ordre des experts-comptables ont vu croître leur chiffre d'affaires, comme lors des trois précédents trimestres. Les TPE-PME des secteurs des transports et de l'entreposage (+6,2 %) ont de nouveau porté la croissance régionale, avec dans une moindre mesure, celles de l'hébergement restauration (+2,7 %). Les TPE-PME des secteurs du commerce (+1,9 %) et de la construction (+1,8 %) affichent des performances inférieures à celles du précédent trimestre et à la moyenne régionale. Les entreprises de l'industrie manufacturière (+0,2 %) enregistrent un second trimestre consécutif de très faible croissance.
- > Les hausses d'activité des TPE-PME régionales des secteurs de la construction et de l'hébergement restauration sont supérieures aux moyennes nationales de leurs secteurs.

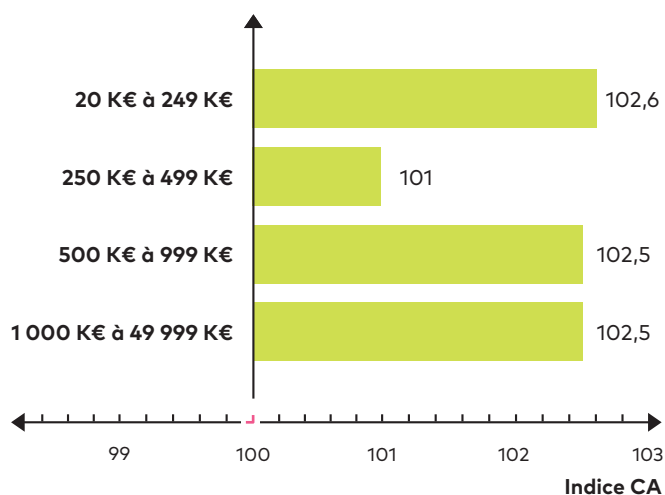


**-14,1%**

de baisse en termes d'investissement pour les TPE-PME du secteur commerce

- > En matière d'investissement, les TPE-PME des secteurs du commerce (-14,1 %) et de l'industrie manufacturière (-10,2 %) ont de nouveau fortement réduit leur effort. La baisse a également concerné celles du secteur de la construction (-2 %), qui restaient sur trois trimestres d'augmentation.
- > Les entreprises du secteur des transports et de l'entreposage ont redressé la barre (+0,4 %), après la diminution du précédent trimestre. A l'image de leur résultat sur l'activité, celles du secteur de l'hébergement restauration semblent en confiance et ont accru de 6 % les montants investis.

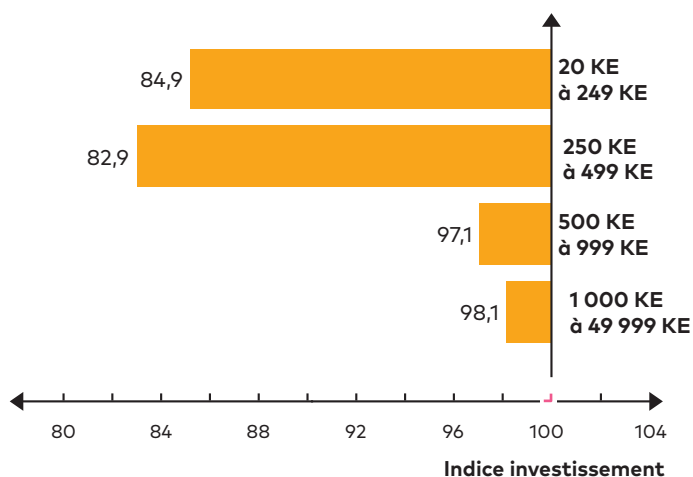
## L'ÉVOLUTION DES INDICES PAR TRANCHE DE CA



- > Toutes les catégories de taille de TPE-PME ont enregistré une hausse de leur chiffre d'affaires, pour le quatrième trimestre consécutif. La croissance est uniforme pour trois des quatre catégories de taille : +2,6 % pour les plus petites structures ; +2,5 % pour celles réalisant entre 500 et 999 K€ et entre 1 et 50 millions d'euros de chiffre d'affaires annuel. Comme au niveau national, celles dont le chiffre d'affaires annuel se situe entre 250 et 499 K€ ont affiché une croissance plus réduite (+1 %).

**102,3**

Indice de CA régional toutes tailles confondues



- > En termes d'investissement, la situation est inverse, avec un second trimestre consécutif de diminution, quelle que soit la catégorie de taille. Les plus petites structures ont coupé leur effort, comparativement au 1er trimestre 2017 : -15,1 % pour celles réalisant moins de 250 K€ de chiffre d'affaires à l'année (avec un effet de base pourtant très favorable) et -17,1 % pour celles réalisant entre 250 et 499 K€. La baisse est moins marquée pour les structures de plus grande taille : -2,9 % pour celles dont le chiffre d'affaires se situe entre 500 et 999K€ et -1,3 % pour celles réalisant entre 1et 50 millions d'euros.

**92,5**

Indice d'investissement régional toutes tailles confondues

## SOURCES & METHODOLOGIE

- Les données proviennent de la base de données Statexpert, construite à partir des télédéclarations sociales et fiscales réalisées par les experts-comptables pour le compte de leurs clients, les TPE-PME. Les données présentées ici sont issues de la compilation des informations provenant des déclarations mensuelles et trimestrielles de TVA.
- Les données trimestrielles sont basées sur un échantillon d'environ 300 000 entreprises au niveau national et d'environ 30 000 en région.
- Les données sont toujours présentées à périmètre constant d'entreprises, recalculé à chaque période ; les évolutions sont calculées en glissement annuel (une période par rapport à la même période de l'année précédente).
- Les données concernent les TPE-PME réalisant entre 20 K€ et 49 999 K€ de chiffre d'affaires annuel.
- L'indice trimestriel d'activité est corrigé du nombre de jours ouvrés. Le premier trimestre 2018 compte un jour ouvré de moins que le premier trimestre 2017.
- Les secteurs correspondent à la nomenclature d'activités française – NAF rév. 2, 2008 (édition 2015) – Niveau 1, soit 21 secteurs (avec un zoom sur 5 d'entre eux dans la partie sectorielle).

Infographie réalisée par :

**ORDRE DES EXPERTS-COMPTABLES**

Pour en savoir plus, rendez-vous sur l'onglet régional du site [www.imagepme.fr](http://www.imagepme.fr)

